

หนอนห่อใบข้าว (rice leaffolder, LF)

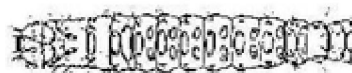
ชื่อวิทยาศาสตร์ *Cnaphalocrocis medinalis* (Guenee)

วงศ์ Pyralidae

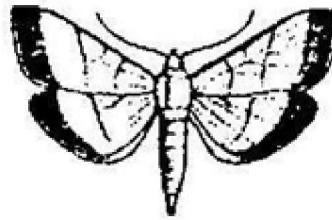
อันดับ Lepidoptera

ชื่อสามัญอื่น หนอนม้วนใบข้าว หนอนกินใบข้าว

วงจรชีวิตและ **ระยะทำลายพืช**
 ไข่ **หนอน** ดักแด้ ตัวเต็มวัย



15 - 16 มม.



13 - 15 มม.



ตัวเต็มวัยเป็นผีเสื้อกลางคืนปีกสี
 ปลายปีก ตรงกลางปีกมีแถบสีน้ำตาล
 ใบข้าวปีกจะหุบเป็นรูปสามเหลี่ยม มักเกาะอยู่ที่ร่มใต้ใบข้าว ตัวเมียวางไข่บนใบข้าว ขนานตาม
 แนวเส้นใบและสามารถมองเห็นด้วยตาเปล่า ไข่มีสีขาวขุ่นค่อนข้างแบนเป็นกลุ่ม แต่บางครั้งก็วางไข่
 เป็นฟองเดี่ยวๆ ระยะไข่ 4-6 วัน หนอนที่ฟักจากไข่ใหม่ๆมีสีขาวใส หัวมีสีน้ำตาลอ่อน หนอนโต
 เต็มที่มีสีเขียวแถบเหลือง หัวสีน้ำตาลเข้ม หนอนมี 5-6 ระยะ ส่วนใหญ่มี 5 ระยะ หนอนวัยที่ 5 เป็น
 วัยที่กินใบข้าวได้มากที่สุด ระยะหนอน 15-17 วัน หนอนเข้าดักแด้ในใบข้าวที่ห่อตัวนั้น ระยะดักแด้
 4-8 วัน

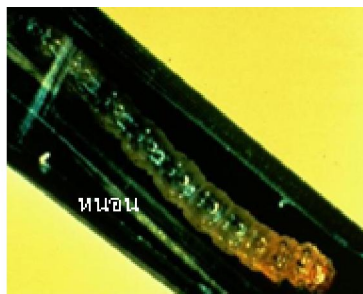
น้ำตาลอ่อนมีแถบสีดำพาดที่
 พาดขวาง 2-3 แถบ เมื่อเกาะ



ไข่



ตัวหนอน



หนอน



ตัวเต็มวัย

ระยะการเจริญเติบโตของหนอนห่อใบข้าว

ลักษณะการทำลายและการระบาด

ผีเสื้อหนอนห่อใบข้าวจะเคลื่อนย้ายเข้าแปลงนา ตั้งแต่ข้าวยังเล็กและวางไข่ที่ใบอ่อน โดยเฉพาะใบที่ 1-2 จากยอด เมื่อตัวหนอนฟักออกมาจะแทะผิวใบข้าวส่วนที่เป็นสีเขียว ทำให้เห็นเป็นแถบยาวสีขาว มีผลให้การสังเคราะห์แสงลดลง หนอนจะไขใยเหนียวที่สกัดจากปาก ดึงขอบใบข้าวทั้งสองด้านเข้าหากันเพื่อห่อหุ้มตัวหนอนไว้ หนอนจะทำลายใบข้าวทุกระยะการเจริญเติบโตของข้าวถ้าหนอนมีปริมาณมากจะไขใบข้าวหลายๆ ใบมาห่อหุ้มและกัดกินอยู่ภายใน ซึ่งปกติจะพบตัวหนอนเพียงตัวเดียวในใบห่อหนึ่ง ในระยะข้าวออกรวงหนอนจะทำลายใบธงซึ่งมีผลต่อผลผลิตเพราะทำให้ข้าวมีเมล็ดลีบ น้ำหนักลดลง หนอนห่อใบสามารถเพิ่มปริมาณได้ 2-3 อายุขัยต่อฤดูปลูก พบระบาดในนาเขตชลประทาน โดยเฉพาะแปลงข้าวที่ใส่ปุ๋ยอัตราสูง หนอนไขใบข้าวห่อหุ้มตัวและกัดกินอยู่ภายใน บริเวณที่ถูกทำลายจะเป็นทางยาวยาวขนานกับเส้นกลางใบ ทำให้การสังเคราะห์แสงของต้นข้าวลดลง



ใบข้าวที่แสดงอาการจากการทำลาย



ลักษณะการทำลายของหนอนห่อใบข้าว

พืชอาหาร

ข้าว ข้าวป่า ข้าวโพด ข้าวฟ่าง อ้อย หญ้าข้าวนก หญ้าคา หญ้าชันกาด หญ้าไซ หญ้าตีนกา หญ้าตีนนก หญ้าปล้องหิน หญ้าตีนติด

การป้องกันกำจัด

- 1) ในพื้นที่ที่มีการระบาดเป็นประจำควรปลูกข้าว 2 พันธุ์ขึ้นไป โดยปลูกสลับพันธุ์กัน จะช่วยลดความรุนแรงของการระบาด
- 2) กำจัดพืชอาศัย เช่น หญ้าข้าวนก หญ้านกสีชมพู หญ้าปล้อง หญ้าไซ หญ้าชันกาด และข้าวป่า
- 3) ไม่ควรใช้สารฆ่าแมลงชนิดเม็ดและสารกลุ่มไพรีทรอยด์สังเคราะห์หรือสารผสมสารไพรีทรอยด์สังเคราะห์ ในข้าวอายุหลังหวาน 40 วัน เพราะศัตรูธรรมชาติจะถูกทำลาย ทำให้เกิดการระบาดของหนอนห่อใบข้าวรุนแรงได้ในระยะข้าวตั้งท้อง-ออกรวง
- 4) เมื่อเริ่มมีการระบาดของหนอนห่อใบในแปลงข้าว ไม่ควรใช้ปุ๋ยในโตรเจนเกิน 5 กิโลกรัมต่อไร่ หรือปุ๋ยยูเรียไม่เกิน 10 กิโลกรัมต่อไร่ ควรแบ่งใส่ปุ๋ยในช่วงข้าวกำลังเจริญเติบโตและลดปริมาณปุ๋ยที่ใส่โดยปุ๋ยสูตร 16-20-0 ใส่ไม่เกิน 30 กิโลกรัมต่อไร่
- 5) เมื่อตรวจพบผีเสื้อหนอนห่อใบข้าว 4-5 ตัวต่อตารางเมตร และพบใบข้าวถูกทำลายมากกว่า 15 เปอร์เซ็นต์ในข้าวอายุ 15-40 วัน ใช้สารฆ่าแมลงประเภทดูดซึม เช่น ไพโพรนิล (แอสเซนด 5% เอสซี) อัตรา 30-50 มิลลิเมตรต่อน้ำ 20 ลิตร สาร เบนซิลแทป (แบนคอลล 50% ดับบลิวพี) อัตรา 10-20 กรัมต่อน้ำ 20 ลิตร และสาร คาร์โบซัลแฟน (พอสซ์ 20% อีซี) อัตรา 80-110 มิลลิเมตรต่อน้ำ 20 ลิตร เฉพาะพื้นที่มีใบถูกทำลายจนเห็นรอยขาวๆ

สารเคมีที่ใช้ควบคุม

- ไพโพรนิล 40 ซีซี/น้ำ 20 ลิตร
- คาร์โบซัลแฟน 80 ซีซี/น้ำ 20 ลิตร